



Tapsi's Bärenbande

handgestichelte Miniaturgeschöpfe für Liebhaber und Sammler

Martina Breuer

Tel.: 06128/944806 • Fax: 06128/944808

E-Mail: Tapsis-Baerenbande@web.de

www.tapsis-baerenbande.de

SCHNITTMUSTER



KNUT

- ca. 12 cm -



Tapsi's Bärenbande

Anleitung „Knut“

2

MATERIALLISTE:

20 x 25 cm Mohair oder Plüsch
5 x 7 cm Pfotenstoff
1 Paar schwarze Glasaugen ø 5 mm
4 Stück Gelenkscheiben ø 12 mm
8 Stück Gelenkscheiben ø 15 mm
schwarzes Perlgarn No. 8 oder Sticktwist
Nähgarn und Augenzwirn in Fellfarbe
Stopfwatte und etwas Stahlgranulat

ZUSCHNITTPLAN:

1	Kopf-Seitenteil	1x und 1x gegengleich	aus Mohair oder Plüsch
2	Kopfmittelteil	1x	aus Mohair oder Plüsch
3	Kopf-Verschluss	1x	aus Mohair oder Plüsch
4	Ohr	2x und 2x gegengleich	aus Mohair oder Plüsch
5	Hals	1x	aus Mohair oder Plüsch
6	Halsverschluss vorn	1x	aus Mohair oder Plüsch
7	Halsverschluss hinten	1x	aus Mohair oder Plüsch
8	Körper	1x und 1x gegengleich	aus Mohair oder Plüsch
9	Vorderbein außen	1x und 1x gegengleich	aus Mohair oder Plüsch
10	Vorderbein innen	1x und 1x gegengleich	aus Mohair oder Plüsch
11	Hinterbein außen	1x und 1x gegengleich	aus Mohair oder Plüsch
12	Hinterbein innen	1x und 1x gegengleich	aus Mohair oder Plüsch
13	Fußsohle vorne	1x und 1x gegengleich	aus Pfotenstoff
14	Fußsohle hinten	1x und 1x gegengleich	aus Pfotenstoff
15	Schwänzchen	1x und 1x gegengleich	aus Mohair oder Plüsch



Tapsi's Bärenbande

Anleitung „Knut“

3

VORARBEITEN:

- Schnittmuster auf Zeichenkarton übertragen und ausschneiden.
- Teile mit einem weichen Bleistift auf die Stoffrückseite übertragen. Dabei die Nahtzugaben (ca. 2 mm) nicht vergessen.
- Teile mit einer spitzen Schere ausschneiden.
- Flor auf den Fußsohlen sehr kurz schneiden.

TIP: Verwenden Sie zum Nähen transparentes Nylongarn. Beim Wenden und Stopfen leisten eine Klemmschere oder eine Pinzette gute Dienste.

NÄHEN:

- Kinn-Naht der Kopfseitenteile (1) von A nach B zusammennähen.
- Kopfmittelteil (2) auf beiden Seiten von A nach C einsetzen.
- Kopf-Verschlußdeckel (3) gemäß der Markierung „B“ einsetzen. Dabei die Stopföffnung offen lassen.
- Hals (4a) entlang der gestrichelten Linie F-G rechts auf rechts falten und Naht D-E schließen.
- Vorderen Hals-Verschlußdeckel (4b) gemäß der Markierungen D-F einsetzen.
- Hinteren Hals-Verschlußdeckel (4c) gemäß der Markierungen E-G einsetzen. Dabei die Stopföffnung offen lassen.
- Je zwei gegengleiche Ohrenteile (5) entlang der gebogenen Kanten von H nach I zusammennähen. Die unteren geraden Kanten offen lassen. Ohren wenden und untere Kanten mit kleinen Stichen schließen.
- An den Körperteilen (6) die Abnäher schließen. Dann die Teile zusammennähen. Dabei die Stopföffnung am Rücken offen lassen.
- Jeweils ein äußeres (7) und inneres (8) Beinteil der Vorderbeine, sowie der Hinterbeine (9 + 10) zusammennähen. Stopföffnungen und die unteren geraden Kanten J-K offen lassen.
- Fußsohlen (11 + 12) jeweils von J nach K einsetzen. Dabei darauf achten, daß die rechten Fußsohlen (11) in die rechten Beine und die linken Fußsohlen (12) in die linken Beine eingesetzt werden.
- Schwänzchen-Teile (13) entlang der gerundeten Kante M-N zusammennähen. Untere gerade Kante offen lassen. Schwänzchen wenden und untere Kante mit kleinen Stichen schließen.



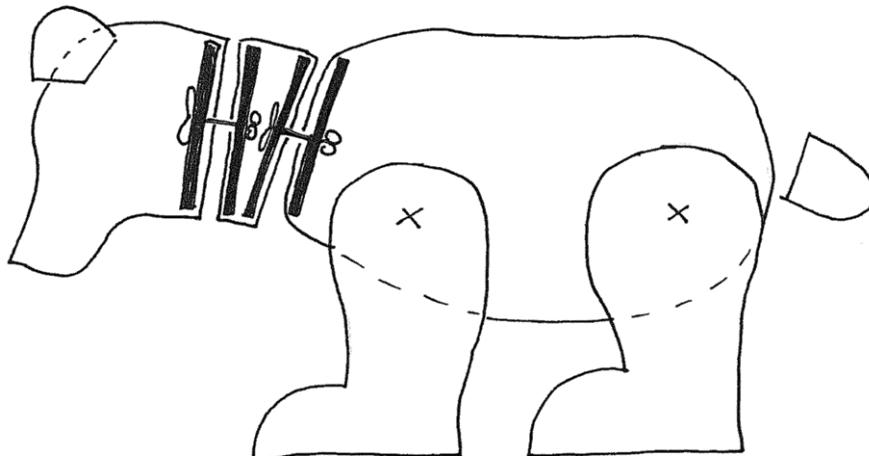
Tapsi's Bärenbande

Anleitung „Knut“

4

FERTIGSTELLEN:

- An allen Markierungspunkten „X“ kleine Löcher für die Splinte vorbohren.
- Alle Körperteile wenden.
- Kopf fest und gleichmäßig stopfen. Gelenkscheibe (\varnothing mm) und Splint durch das Loch in der Mitte des Kopf-Verschlußdeckels stecken, so daß die Splintenden nach außen ragen und die Pappscheibe im Kopf liegt (siehe Skizze 1). Nun die Stopföffnung mit Matratzenstich schließen.
- Die herausragenden Enden des Kopfsplintes durch das Loch in der Mitte des vorderen Halsverschluß-Deckels stecken und mit einer spitzen Zange oder einem Splintendreher aufrollen.
- Hals fest mit Füllwatte stopfen, Gelenkscheibe und Splint einlegen (Verfahrensweise wie beim Kopf-Verschluß) und Stopföffnung des hinteren Kopfverschlußdeckels schließen (s. Skizze 2).
- Am Körper (vorderes Ende!) den Kreuzungspunkt von Naht und Abnähern mit einer dickeren Nadel etwas erweitern. Halssplint hindurchstecken, Gelenkscheibe (\varnothing mm) aufziehen und Splint aufrollen.
- Gelenkscheiben (\varnothing mm) und Splinte in alle 4 Beine einlegen.
- Füße zuerst mit etwas Granulat füllen. Dann die Beine mit Füllwatte fertig stopfen und Stopföffnungen schließen.
- Splinte der Beine durch die vorgebohrten Löcher am Körper stecken und Splinte aufrollen. Beim Ansplinten der Beine darauf achten, daß Vorder- und Hinterbeine nicht vertauscht werden!



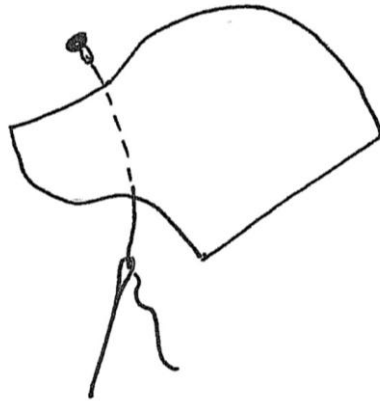


Tapsi's Bärenbande

Anleitung „Knut“

5

- Körper mit Stopfwatte und Granulat fest stopfen. Stopföffnung am Rücken zunähen.
- Schwänzchen am Hinterteil mittig mit Matratzenstich annähen (wird genauso gemacht, wie beim Annähen der Ohren).
- Je ein Glasauge auf einen reißfesten Faden auffädeln. Sitz der Augen am Kopf mit Stecknadeln markieren. Mit einer langen Augennadel vom Markierungspunkt zum Kinn stechen. Faden straff ziehen, so daß das Auge fest im Kopf sitzt. Fadenenden verknoten und im Kopf verstecken.



- Ohren an der gewünschten Stelle des Kopfes mit Matratzenstich annähen.
- Nase, Mund und Krallen (5 Stück an jedem Fuß) mit schwarzem Perlgarn aufsticken...



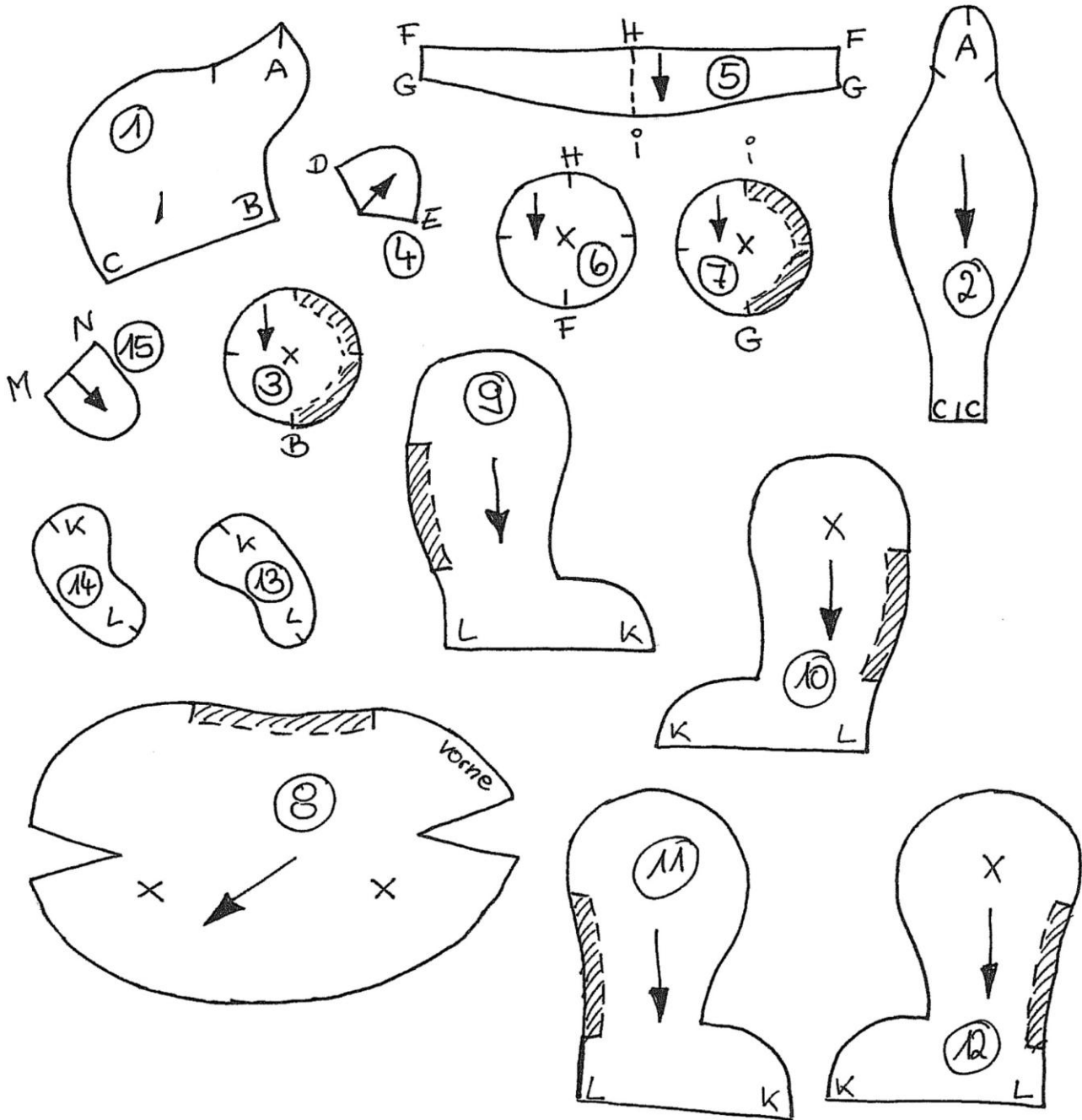
Viel Spaß mit Eisbärchen „Knut“ wünscht

Tapsi's Bärenbande



Tapsi's Bärenbande

Schnittmuster „Knut“



Copyright: Martina Breuer

Gewerbliche Nutzung, Vervielfältigung und/oder Weiterverkauf nicht gestattet!